

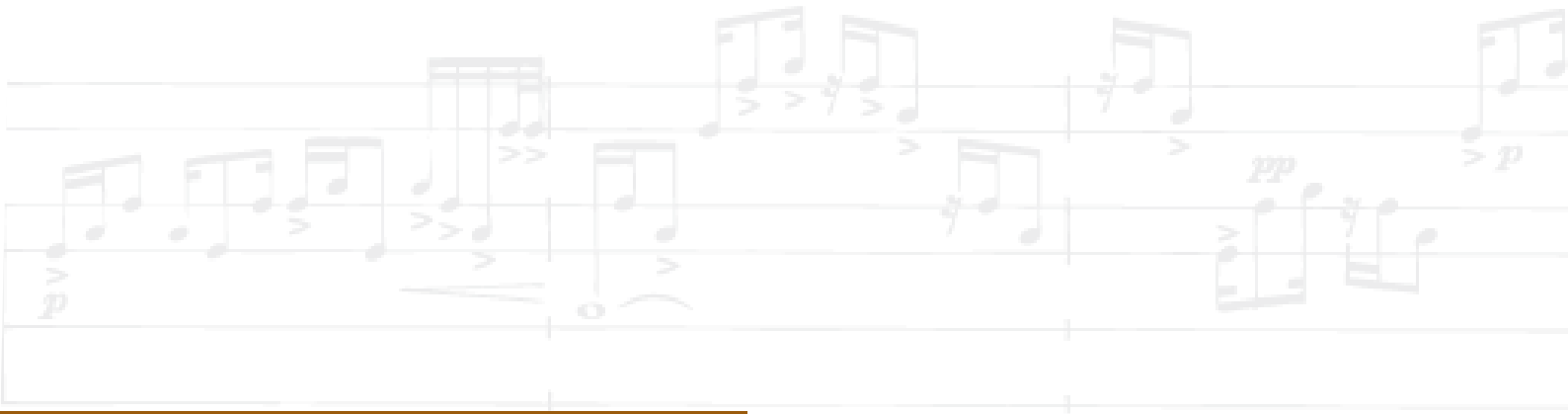
MUSIKHÖGSKOLAN I MALMÖ

vid Lunds universitet

STRATEGIER OCH VERKSAMHETSPLAN 2011–2012



Förord	3
Identitet	4
Vision och programförklaring	4
Grundläggande värden och mångfald	4
Kompetenta och självständiga musiker och pedagoger	4
Samverkan med omvärlden	5
Extern finansiering och sponsring	5
Utbildning	5
Kvalitetsarbete	5
Rekrytering	6
Musiker- och kyrkomusikerutbildningarna	7
Musiklärarutbildningen	8
Fristående kurser	9
Studentinflytande	9
Forskarutbildning och forskning	10
Konstnärligt utvecklingsarbete	11
Inter Arts Center	12
Internationalisering	12
Nätverk och samarbetspartners	12
Internationell arbets- och utbildningsmarknad	12
Internationella studenter	13
Fortsatt stark internationell profil	13
Personal och organisation	13
Aktiv personalplanering och rekrytering	13
Administration	14
Organisation	14
Utvecklingssamtal	14
Högskolepedagogisk utbildning	15
Arbetsmiljö	15
Jämställdhet, likabehandling, breddad rekrytering och mångfald	15
Bibliotek	16
Information och konsertproduktion	16
Information, marknadsföring och evenemang	16
Konsertverksamhet	17
Dokumentation	17
Lokaler och utrustning	18



Förord

Dokumentet ”Strategier och verksamhetsplan för Musikhögskolan i Malmö 2011-2012” innehåller såväl långsiktiga strategier och övergripande mål för vår skola som mera konkreta planer som ska prioriteras framöver. Det vänder sig i första hand till alla anställda och studenter och ska fungera som en vägledning i arbetet med att utveckla våra utbildningar och vår skola.

Den första versionen av ”Strategier och verksamhetsplan för Musikhögskolan i Malmö 2009” antogs av institutionsstyrelsen 2009-01-28. Inför detta arbete genomfördes ett omfattande förankringsarbete bland personal och studenter med bland annat en webbenkät för att fånga upp olika tankar. Dokumentet ska regelbundet uppdateras och en avstämning göras av utvecklingen under det gångna året i relation till uppställda mål. Uppföljningen av 2009 års version gjordes våren 2010. Här presenteras nu planen för kommande år. En utgångspunkt i arbetet har varit Lunds universitets stra-

tegiska plan och hur dess övergripande visioner och mål kan omsättas och konkretiseras i vår verksamhet. Vi har också till största delen valt att inte ta upp sådant som redan finns formulerat i andra dokument – till exempel i examensordning, utbildningsplaner och kursplaner och olika policyer, planer och riktlinjer som reglerar arbetet vid Lunds universitet.

Institutionsstyrelsen, utbildningsnämnderna och ledningsgruppen har tillsammans med flera enskilda medarbetare varit delaktiga i framtagandet av dokumentet. Därefter beslutades planen av institutionsstyrelsen 2010-11-10.

Malmö i december 2010

Sverker Svensson
Prefekt

Staffan Storm
Biträdande prefekt

Identitet

Musikhögskolan i Malmö (MHM) är en av de ledande institutionerna inom högre musikutbildning i Norden. Vi är en skola som både förvaltar traditionen och som verkar för nyskapande och utveckling och är en viktig mötesplats för musik och lärande i Öresundsregionen. Våra utbildningar och vår forskning håller konkurrenskraftig internationell standard och utformas i nära relation till det omgivande samhället och yrkeslivet.

Vision och programförklaring

- *Musikhögskolan i Malmö ska inta en nationellt och internationellt ledande roll vad gäller konstnärlig och pedagogisk utbildning och forskning. Musikhögskolan ska ytterligare förstärka och utveckla sin internationella profil genom att driva och delta i globala samarbeten och genom att öka mobiliteten och de internationella aktiviteterna för studenter och lärare. Kunskapen och informationen om kvaliteten i våra utbildningar och vår kunskapsmiljö ska öka konkurrenskraften så att de mest ambitiösa och välmotiverade studenterna väljer att studera vid vår skola. Våra utbildningar ska också ännu bättre förbereda studenterna för ett yrkesliv i stor och snabb förändring. Musikhögskolan ska vara en föregångare och också aktivt driva frågor om musikens roll i skola och samhälle och vara en dynamisk kraft i musik- och kulturlivet.*

Grundläggande värden och mångfald

Bland de grundläggande värderingar som genomsyrar hela vår verksamhet är respekten för konstarten musik central. Likaså en insikt om dess betydelse för människor och samhället i stort, samt om musikens förmåga att bära idéer, tankar och värden och verka socialt integrerande. Just denna musikens förmåga att i sig bära och förmedla djupa värden gör ett kritiskt förhållningssätt nödvändigt att värna och utveckla. Att musiken kan verka integrerande innebär också att den kan verka exkluderande. Medvetenhet om detta ställer höga krav på att respekten för konstarten förenas med respekten för musik som kultur.

Vi ska genom vår breda och mångfacetterade verksamhet vara en Musikhögskola som ger goda förutsätt-

ningar för nya kombinationer och mötesplatser mellan människor och musikaliska kulturer, kunskapsområden och kompetenser. En musikalisk och kulturell mångfald är också en kvalitetsaspekt som omfattas av Musikhögskolan. I den kunskapsmiljö som råder vid Musikhögskolan ska olika perspektiv och kunskapsformer mötas; den beprövade erfarenheten, den vetenskapliga och konstnärliga kunskapsstraditionen. Detta ger oss gynnsamma möjligheter att ge utbildningar som håller hög kvalitet och som ger god förberedelse för yrkesverksamhet inom de skilda arbetsfält vi utbildar till.

Musikhögskolan ska rekrytera studenter med olika social och etnisk bakgrund, regionalt, nationellt och internationellt och med en könsjämn balans. Sådan rekrytering och särskilt ökad internationell mångfald bidrar till högre kvalitet. Vi ska säkerställa kvaliteten genom att vara tydliga i våra kunskapskrav. Sammantaget är ett intensifierat arbete med rekrytering en viktig förutsättning för att nå våra högt ställda kvalitetsmål. Då högre musikutbildning i Europa blir alltmer konkurrensutsatt gäller det att skapa en tilldragande studiemiljö och att utveckla utbildningarna på ett sådant sätt att vi också i framtiden har en hög attraktionskraft.

Kompetenta och självständiga musiker och pedagoger

Studentens personliga och konstnärliga utveckling ska under utbildningstiden stå i fokus. För att uppnå detta krävs att våra studenter under sin utbildning möter flera lärare i varierade undervisningsformer både enskilt och i grupp. Ett särmerke för Musikhögskolan och något som skiljer oss från övriga universitetsutbildningar är att musikutbildning i högre grad kräver kontinuerliga och individuella möten mellan lärare och student. Detta är något som också i framtiden är av avgörande betydelse och ska vara en central del av våra utbildningar.

En grundförutsättning för våra utbildningars kvalitet och trovärdighet ligger dels i kompetensen hos vår personal dels i våra utbildningsplaner, kursplaner, timplaner och utvärderingsmodeller. Tillsammans garanterar detta studenterna kvalificerad utbildning med tydliga mål, relevant innehåll och riklig omfattning av undervisning. Detta är vår viktigaste konkurrensfaktor idag och framöver.

Viktigt är också att studenterna får en plattform under

studietiden att skapa egna nätverk inom och utanför Musikhögskolan. I en nyligen genomförd alumniundersökning framgår tydligt hur viktiga dessa nätverk är för framtida anställningsbarhet.

Sammantaget skapas kompetenta och självständiga musiker och pedagoger för framtiden.

Samverkan med omvärlden

Våra utbildningar måste vara anpassade till ett samhälle och musikliv i stor och snabb förändring. Samverkan med det omgivande samhället är avgörande för kvaliteten i våra utbildningar. Därför ska Musikhögskolan ha ett nära samarbete med aktörer inom musik och utbildning och dessa ömsesidigt givande relationer ska fortsätta att utvecklas och fördjupas. Vi ser dessa samverkansprojekt med omvärlden som särskilt viktiga kvalitetshöjande åtgärder för våra utbildningar och för Musikhögskolan som institution.

Musikhögskolan ska vara en självklar samarbetspart i arbetet med att stärka och utveckla kulturverksamheten och musikundervisningen i Malmö och i vår region. Av särskild vikt är kommunikationen och dialogen mellan de lärarutbildningar vi erbjuder och de skolformer som ger barn och ungdomar musikundervisning. Inom den verksamhetsförlagda utbildningen (VFU) finns ett omfattande kontaktnät med skolor och kultur-/musikskolor. Genom aktiv lokal och regional samverkan kan utvecklingsbehov identifieras och gemensamma insatser göras för förnyelse och utveckling.

Musikhögskolans anställda och studenter ska vara aktiva i debatten om kulturens roll i samhället. Musikhögskolan ska vidga förståelsen i samhället för betydelsen av högre musikutbildning och forskning inom det konstnärliga och musikpedagogiska området. Alla lärarna vid institutionen ska vara goda förebilder genom sin verksamhet inom utbildning och musik- och kulturliv.

Musikhögskolan ska ha en omfattande utåtriktad och uppsökande verksamhet med konserter, seminarier, festivaler etc. Studenter och lärare ska var för sig och tillsammans medverka i konsertlivet och i andra offentliga sammanhang.

Forskare och doktorander vid institutionen ska fortsatt vara aktiva i såväl nationella som internationella nätverk och sträva efter utökad dialog med olika forskningsmiljöer. Hög prioritet gäller även en utökad samverkan inom fakulteten, över gränser mellan fakulteter och in-

stitutioner inom vårt eget universitet och andra högskolor eller universitet.

Extern finansiering och sponsring

Musikhögskolan ska arbeta aktivt för att öka inflödet av externa medel. Alla former av externa bidrag kan på ett betydande sätt bidra till Musikhögskolans utveckling. För att kunna ligga i frontlinjen krävs framöver att Musikhögskolan i ett förtroendefullt samarbete skapar goda långsiktiga relationer med näringsliv, stiftelser och privatpersoner.

Externfinansierade projekt, gåvor, donationer och sponsring kommer framöver att bli alltmer avgörande för en fortsatt framgångsrik verksamhet. Detta gäller såväl bidragsintäkter från olika stiftelser för forskningsprojekt eller konstnärliga och pedagogiska projekt som donationer och sponsring för strategiska satsningar på olika projekt samt stipendier för våra studenter.

Utbildning

Musikhögskolan erbjuder idag programutbildningar som är yrkesutbildningar av hög kvalitet och som förbereder för ett professionellt yrkesliv som musiker, kyrkomusiker, tonsättare eller musiklärare. Våra utbildningar är idag anpassade enligt Bologna-modellen och har en utbildningsstruktur i enlighet med de nya bestämmelserna. Utbildningar ges på såväl grundnivå som avancerad nivå och forskarnivå.

Kvalitetsarbete

Såväl musiker- och kyrkomusikerutbildningen som musiklektörutbildningen har de senaste åren utvärderats av Högskoleverket. Utbildningarna har här fått mycket goda omdömen och musikhögskolan som helhet har bedömts ha en ”dynamisk, stimulerande och trevlig arbetsmiljö som präglas av öppenhet och ömsesidig respekt”.

Under 2010 genomfördes en omfattande alumniundersökning inom den Konstnärliga fakulteten med studenter som utexaminerats mellan åren 2002-2007. Resultatet av denna ser för Musikhögskolans del mycket gott ut men här finns också flera frågeställningar som utbildningarna kommer att få ta ställning till i sitt fortsatta arbete.

Vid Musikhögskolan pågår ett löpande arbete med att stärka våra utbildningars kvalitet och system finns för

uppföljning och utvärdering av utbildningens resultat.

Resultaten av studierna vid Musikhögskolan skall ha hög internationell standard såväl på grundnivå som avancerad nivå och forskarnivå. Kvalitetsarbetet på alla nivåer skall därför vara inriktat på att säkra och utveckla denna standard.

Kvalitetsarbetet syftar i första hand till att stärka utbildningarnas kvalitet så att de studenter som utbildats vid Musikhögskolan i Malmö blir konkurrenskraftiga och attraktiva på arbetsmarknaden. Framgent kommer även utvärderingar och kvalitetssäkring spela en stor roll för fördelning av medel och resurser till den högre utbildningen.

Lunds universitet har beslutat att under 2011 genomföra projektet "EQ11 – Universitetsgemensam utveckling av utbildningen vid Lunds universitet". Detta kommer att präglade arbetet med kvalitetsfrågor det kommande året. Arbetet är fakultetsövergripande och sker tillsammans med Teater- och Konsthögskolan.

Lärare och studenter ska spela en central roll i det kontinuerliga arbetet med att förnya utbildningarna. Studenternas ansvar för och egna värderingar av studiearbetet är lika avgörande. Det är i det vardagliga samarbetet mellan studenterna och lärarna som utbildningens kvalitet har sin grund.

Kvalitetssäkring förutsätter också en stor öppenhet för omvärldens erfarenheter och bedömningar. Musikhögskolans utbildningar måste vara lyhörda till ett samhälle och ett musikliv i snabb förändring.

I arbetet med EQ11 vill Musikhögskolan särskilt framhålla följande grundläggande kvalitetsindikatorer och framgångsfaktorer:

- ▶ Kompetenser
 - hög konstnärlig och pedagogisk kompetens hos lärarkåren
 - hög ingångsnivå hos studenterna (antagningsprov) samt ett högt söktryck (många vill studera vid MHM)
 - att studenterna utvecklar en hög konstnärlig och pedagogisk nivå
 - att studenterna utvecklar entreprenörskap och kreativitet på flera plan

- ▶ Utbildning – undervisning
 - varierande undervisningsformer i grupp och enskilt
 - undervisningsformer anpassade efter utbildningarnas behov
 - hög andel enskild undervisning är ett särmerke
 - att utbildningen erbjuder ett sammanhang och en miljö och innehåller mycket mer än undervisning exempelvis projekt (inom utbildningarna såväl som egeninitierade av studenterna), praktik och tillgång till husets resurser (teknik, bibliotek etc)
- ▶ Mötet med det offentliga
 - att studenternas prestationer kvalitetsgranskas i stor utsträckning genom mötet med det offentliga i form av publika framträdanden och VFU

Övergripande mål för kvalitetsarbetet 2011–2012

- ▶ Lärare och studenter ska engageras i diskussionen om hur kvalitetsarbetet i våra utbildningar ytterligare kan utvecklas.
- ▶ Musikhögskolan ska, mot bakgrund av framtida kopplingar mellan uppvisad kvalitet och medeltilldelning, utarbeta strategier vad gäller kvalitetssäkring och tillföra resurser för en effektiv organisation av detta arbete.
- ▶ Musikhögskolan ska öka sin samverkan och dialog med externa parter i olika former, nationellt och internationellt, för att öka kvaliteten i utbildning och forskning.
- ▶ Förnyelsearbetet ska också utgå ifrån de erfarenheter av utbildningens kvalitet som alumner gör i förhållande till arbetslivets krav. Musikhögskolan ska därför öka dialogen med sina alumner. Alumniundersökningar skall genomföras vart tredje år.

Rekratering

Antalet sökande totalt till Musikhögskolan är stort och de sökande har till övervägande delen goda förkunskaper. Konkurrensen om utbildningsplatser varierar dock stort mellan olika utbildningar, inriktningar och instrumentgrupper. Antalet sökande varierar också starkt över tid. Den övergripande tendensen visar emellertid på

en minskning av antalet sökande till utbildningar med klassisk inriktning men skillnaden är stor mellan olika instrumentgrupper.

Musikhögskolan har ett särskilt ansvar för återväxten av musiker och pedagoger med kompetens inom det västerländska konstmusikområdet. Vårt uppdrag är att inom detta område säkerställa tillgången på musiker och pedagoger för skola och musikliv. Likaså vill vi aktivt prioritera och stödja detta område inom svenskt utbildningsväsende.

- ▶ De förändrade förutsättningarna kräver genomtänkta strategier och åtgärder för ett brett upplagt rekryteringsarbete. Målet är att rekrytera de bästa och mest studiemotiverade studenterna, regionalt, nationellt och internationellt. Våra utbildningar ska vara förstahandsval för framtida studerande. Likaså ska stor uppmärksamhet riktas mot breddad rekrytering.

Viktiga områden i rekryteringsarbetet 2010–2012

- ▶ Fortsatt utveckling av Musikhögskolans hemsida.
- ▶ Engelsk översättning av hemsida och övrig utbildningsinformation skall prioriteras.
- ▶ Utveckling av olika former av ”öppet-husverksamheter”(exempelvis besök på förutbildningar, instrumentvisa satsningar, besöksdagar på Musikhögskolan m.m).
- ▶ Marknadsföring och information om Musikhögskolans verksamheter.
- ▶ Utveckling av olika former av verksamheter inom ramen för pre-college, exempelvis start av gymnasial spetsutbildning tillsammans med Heleneholms gymnasieskola 2011 och samarbeten med andra förberedande utbildningar.
- ▶ Start av flera ämnesvisa nätverk av typen Teoriforum och Gitarrkonferens.

Musiker- och kyrkomusikerutbildningarna

Framöver kommer frågan om rekrytering bli allt mer central för musiker- och kyrkomusikerutbildningarna. Fundamentalt i rekryteringsarbetet är en fortsatt framgångsrik konstnärlig verksamhet vid utbildningarna.

I marknadsföringen av musiker- och kyrkomusikerut-

bildningarna ska den höga kvaliteten på utbildningarna betonas. Som ett led i professionaliseringen av marknadsföringen anställdes under 2010 en projektledare för att bland annat arbeta med musikerutbildningens utåtriktade verksamhet. I uppdraget ligger också att fungera som en länk mellan utbildningarna och deras behov och Musikhögskolans konsertproducerande avdelning.

Särskilda rekryteringsåtgärder

- ▶ Musikhögskolans geografiska läge i den dynamiska Öresundsregionen bör på ett bättre vis framhållas i marknadsföringen.
- ▶ Utbildningssamarbeten med externa aktörer i rekryteringssyfte skall utvecklas vidare. Musiker- och kyrkomusikerutbildningarna samarbetar idag med bland annat Nordiska Ungdomsorkestern, Sundsgården, Blekinge internationella brassakademi, Musik i Syd och med dessa samarbeten som förebild kan ytterligare verksamheter utvecklas.
- ▶ Sociala medier skall användas i större utsträckning i framtiden för att nå ut till potentiella sökande samt publik.

Utvecklingsområden

- ▶ Dokumentationen av konserter, mästarklasser och undervisningssituationer skall utvecklas. Behovet av att publicera ljud och bild på internet är stort.
- ▶ Utbildningen skall i större utsträckning än tidigare producera fonogram (CD, DVD) och använda nya former av digitala medier exempelvis Spotify och iTunes, både för internt och externt bruk.
- ▶ Utbildningsnämnden diskuterar intensivt hur den konstnärliga nivån i de självständiga arbetena kan bibehållas, synliggöras och utvecklas inom masterutbildningarna.
- ▶ Medvetenheten om vår verksamhet skall öka nationellt och internationellt. Som del i detta är Musikhögskolans framtida lokalisering viktig, för att ytterligare kunna utveckla och förstärka rollen som en av stadens/regionens tunga kulturinstitutioner.
- ▶ Utbildningssamarbeten med andra institutioner skall vidareutvecklas. Samarbeten med regionens orkestrar, operahus och föreningsliv är viktiga och kan utvecklas. Likaså samarbetet med Musik i Syd (Palladium-konserter, festivalsamarbeten som Con-

nect och Music and Art Around m.m).

- ▶ Användandet av koncept skall utvecklas (festivaler, centrumbildningar, samlingsnamn, benämningar, etc.) som Connect, Nordiska Pianotävlingen, Sten K Johnsson International String Academy m.m.

Karriärkontor

Arbetsmarknaden för blivande musiker och musiklärare är komplex och kräver i allt högre utsträckning en bred kompetens. Karriärkontoret verkar för att på bästa sätt förbereda studenterna så att de står väl rustade inför rådande villkor och krav på arbetsmarknaden. Genom bl.a. seminarier, kurser och temadagar knyter vi musikvärlden utanför Musikhögskolan närmare studenterna.

Karriärkontorets ambition är att i samarbete med omvärld, alumner och studenter hålla sig à jour med det nationella och internationella musiklivet för att kunna erbjuda kurser och seminarier inom aktuella områden. Karriärkontoret tillhandahåller också information om externa kurser, tävlingar och om lediga anställningar och provspelningar. Från och med 2009 är Karriärkontoret en del av Mu/Ky-kansliet. Verksamheten är fortfarande riktad till alla studenter men renodlas mot musikeryrkeslivet.

- ▶ Karriärkontoret ska bedriva en ständigt pågående arbetsmarknadsanalys, speciellt med frilansmarknaden i fokus. Alumniundersökningar är här ett viktigt redskap.
- ▶ Ett fortlöpande mål är att öka studenternas aktivitet inom området. Ett mer direkt riktat arbete mot studenterna och en utökad kursverksamhet ska utvecklas.

Musiklärarutbildningen

Riksdagen beslutade under våren 2010 om en förändrad lärarutbildning i Sverige enligt propositionen Bäst i klassen - en ny lärarutbildning. Lärarutbildning i musik kommer framöver vid vår skola att ges inom ramen för en gemensam ämneslärarutbildning vid Lunds universitet med start från och med höstterminen 2011.

Ett stort förberedelsearbete inför den nya utbildningen har genomförts under 2009/2010 med framtagning av nya utbildningsstrukturer och utbildnings- och kursplaner inför den examensrättsprövning som görs av Högskoleverket. Framöver krävs ett fortsatt intensivt

utvecklingsarbete av den nya utbildningen vad gäller utbildningens innehåll och organisation, antagningsförfarande samt informations- och rekryteringsinsatser inför starten av den nya utbildningen.

- ▶ Arbetet med och utvecklingen av den nya lärarutbildningen kommer att stå i fokus under 2010-2011.
- ▶ Under perioden ska de nya antagningsproven utvärderas i två steg:
 1. Utvärdering av proven efter genomförandet våren 2011.
 2. Utvärdering av kunskapsnivån hos de nyantagna under hösten 2011.

Pedagogisk vision

Lärare vid musiklärarutbildningen ska:

- besitta djupa ämneskunskaper
 - ha kunskaper och färdigheter i kommunikation och ledarskap
 - ha kunskaper om målformulering och utvärdering
- ▶ Alla lärare skall ha en fortlöpande dialog med studenterna om delkursens/kursens mål och svara för att dessa utvärderas.

Begreppet ”bildning” skall vara ett närvarande begrepp i hela utbildningen. *”Det som utgör bestående inslag i bildningsbegreppet är dialog och kulturarv. Dialogen står för den ständiga, aldrig avslutade bildningsprocessen; vi blir aldrig färdiga. Kulturarvet, eller traditionen, står för tanken att den enskilde bildar sig genom att relatera till mänsklighetens kulturella utveckling.”* (Bengt Gustavsson, professor i pedagogik vid Örebro Universitet, ur HSV:s skriftserie om bildning).

- ▶ Lärarutbildningen vill arbeta för en förstärkning och ett synliggörande av musikens och de andra konstarternas värde i skolan och i samhället.
- ▶ En fortsatt satsning på lärarnas pedagogiska utveckling genom högskolepedagogiska kurser och stöd till individuell fortbildning.
- ▶ Start av ett musikpedagogiskt forum där lärarna kan mötas för utbyte och diskussioner kring pedagogiska erfarenheter.

Pedagogiska utvecklingsprojekt

Två utvecklingsprojekt skall prioriteras inom musikhögläro-utbildningen:

Kreativitet

Kreativitet i utbildningen innefattar förmågan att kombinera, förändra och förnya utbildningens resurser. Dessutom ska de ämnesdidaktiska studierna ge studenterna kunskap om teorier och forskning kring kreativitet i allmänhet och inom musik i synnerhet. Detta för att ge dem redskap att arbeta med i sin framtida yrkesroll. Detta kan också bidra till en starkare koppling mellan musikstudier och didaktik, liksom mellan teori och praktik. Projektet ska:

- ▶ undersöka aktuell forskning om kreativitet nationellt och internationellt både i allmänhet och inom musikfältet
- ▶ inventera kreativa verksamheter i dagens undervisning på musikhögskolan
- ▶ utarbeta konkreta förslag på hur kreativitet kan vara ett av de övergripande perspektiven i vår utbildning
- ▶ utarbeta förslag på hur kreativitet kan användas i de ämnesdidaktiska kurserna och även inom UVK
- ▶ uppmuntra till projekt i vilka lärare och studenter musicerar tillsammans

Mångkultur

Musikhögskolan i Malmö har en lång tradition av arbete med mångkulturella frågor. Mångkultur ute i skolorna kräver nya didaktiska metoder. Initiering av och uppmuntran till forskning i detta fält bör ske vid musikhögskolan genom fältstudier, deltagande i konferenser och seminarier samt en inventering av befintlig forskning. Projektet ska:

- ▶ inventera aktuell forskning inom musikundervisning i ett mångkulturellt perspektiv
- ▶ utveckla musikaliska samarbeten i bostadsområden med kulturellt blandad befolkning i Malmö Stad
- ▶ genom denna verksamhet arbeta för en breddad rekrytering till högre musikstudier
- ▶ följa, dokumentera och utvärdera de musikprojekt som redan nu genomförs i Malmö av denna art (körverksamhet i samverkan med Skola och Fritid)

Det är viktigt att vi rekryterar studenter med olika social

och etnisk bakgrund som bidrar till att skapa en mångdimensionell kunskapsmiljö. Att bredda rekryteringen är viktigt för att Musikhögskolans studentsammansättning bättre ska kunna spegla det mångkulturella svenska samhället (se vidare handlingsplaner för breddad rekrytering).

- ▶ Musikhögskolan har under 2010 anslagit särskilda medel för projekt inom området breddad rekrytering. Projektet kommer att genomföras under 2011.
- ▶ Fortsatt utvecklingsarbete i samarbete med Kulturcentrum Skåne för att möta utbildningsbehov inom musikområdet för studenter med intellektuella funktionsnedsättningar. Frågan om eftergymnasial utbildning för målgruppen är en nationellt viktig fråga

Fristående kurser

Fristående kurser är en viktig del av Musikhögskolans strategi att erbjuda fortbildningskurser i musik till pedagoger, musiker och musikintresserade i hela södra Sverige. Vi har idag ett stort utbud av kurser och flera hundra studenter på våra fristående kurser. Det är också en viktig arena för våra lärare att utveckla nya kurser och vidareutveckla musikutbildningen på Musikhögskolan. Kurserna är även en viktig del av omvärldskontakter för Musikhögskolan.

- ▶ Olika utbildningsbehov liksom erfarenheter från alumniundersökningar ska vara vägledande i arbetet med att utveckla kursutbudet.
- ▶ Under de närmaste åren ska vi ha undersökt och beslutat om vi genom vårt internationella samarbete ska starta utbildningssamarbete mellan en eller flera skolor i Europa.
- ▶ Utveckling av masterkurser bland annat inom området musikproduktion (musikhögläro-utbildningen).
- ▶ Under 2011 ska nya kurser skapas för yrkesverksamma utan formell utbildning samt kurser som kan komplettera inriktningen i musik 120 högskolepoäng för övriga lärarstudenter (musikhögläro-utbildningen).

Studentinflytande

Studenter ska stimuleras och uppmuntras till att ta aktiv del i arbetet med att vidareutveckla Musikhögskolans utbildningar. Studenters perspektiv och erfarenheter

i frågor rörande utbildning, examination och utvärdering är en viktig förutsättning för att stärka utbildningskvaliteten ytterligare. Studenter ska ha ett fortsatt stort inflytande med studentrepresentation och delaktighet i organ vars verksamhet har betydelse för utbildningen och studenternas situation.

På Musikhögskolan finns det en engagerad och initiativtagande studentkår. Kåren driver bland annat frågor om studentinflytande och har tagit initiativ till studentdagar där studenternas rättigheter och skyldigheter har diskuterats. Under 2008-2010 genomfördes projektet "MOROT". Målet med projektet var att öka studentinflytandet och på så sätt förbättra studiemiljön vid Musikhögskolan i Malmö. Projektet innehöll fem utvecklingsområden: kårens roll, studenternas formella och informella inflytande, bemötande av studenten och studenten i centrum. Utifrån de fem utvecklingsområdena har det sammanställts en rapport kring studentinflytandet och studiesituationen vid Musikhögskolan i Malmö. För denna satsning anställde Musikhögskolan en projektledare på deltid under två läsår.

Studentkåren bestod våren 2010 av ca 400 betalande medlemmar med en styrelse på fem personer vilka alla fungerar som presidium. Hur det avskaffade kårobligatoriet kommer att slå är ännu osäkert. Det har nu bildats en fakultetsöverskridande studentkår med särskilda sektioner vid de olika högskolorna. Studentkårens vid Musikhögskolan styrelse har regelbundna samrådsmöten med prefekterna.

- ▶ Studentinflytandet ska vara fortsatt starkt i Musikhögskolans organisation. Musikhögskolan kommer att aktivt arbeta för fortsatt välfungerande studentinflytande och stödja utvecklingen av kårarbetet.

Forskarutbildning och forskning

Vid Musikhögskolan i Malmö bedrivs forskarutbildning och forskning inom disciplinerna Musikpedagogik och Konstnärlig forskning i musik. Ytterst ansvarig för denna verksamhet är Konstnärliga fakultetsnämnden, dit även forskarutbildningarna och forskningen i Teaterkonst vid Teaterhögskolan och Fri konst vid Konsthögskolan är knutna.

Genom de publikationer vi producerat i form av av-

handlingar, uppsatser, böcker, bokkapitel och artiklar i vetenskapliga tidskrifter, har vi, tillsammans med ett flitigt deltagande vid nordiska och internationella konferenser där vi presenterat vår forskning, etablerat oss som en av de internationellt sett ledande forskningsinstitutionerna inom det musikpedagogiska området. Denna position avser vi att förstärka och utveckla. Förutom att själva besöka konferenser och andra institutioner runt om i världen har vi noterat ett ökat intresse från omvärlden gällande vår forskning och forskningsmiljö och vi har redan haft ett flertal besök av forskare som besökt och arbetat hos oss för att ta del av vår forskningskultur och för att bygga upp samarbeten inför framtiden. Detta ser vi som mycket inspirerande och som en viktig del av den fortsatta utvecklingen av vår verksamhet.

Även de utvärderingar som gjorts av Högskoleverket visar att forskarutbildningen i musikpedagogik håller hög kvalitet och att vårt sätt att organisera forskning, forskarutbildning och dess integration i grund- och lärarutbildning möter acceptens och får uppskattande omdömen.

Den konstnärliga forskarutbildningen är relativt ny men har redan haft sina första disputationer och konstnärliga forskningsprojekt har tilldelats medel från Vetenskapsrådet. 2010 startade den Nationella Konstnärliga Forskar-skolan (NKF) med Konstnärliga fakulteten vid Lunds universitet som huvudman och där doktorander från landets konstnärliga högskolor deltar. I samband med detta har antalet konstnärliga doktorander i musik ökat.

Några av de saker vi kommer att fokusera under de kommande verksamhetsåren är:

- ▶ Utveckling av gemensam organisation rörande forskarutbildningarna vid Musikhögskolan samt tydliggörande av relationer mellan olika organ som handlägger forskningsfrågor. Även gemensamma administrativa system bör ses över.
- ▶ Etablerandet av ett masterprogram i musikpedagogik.
- ▶ Deltagande med såväl doktorander, handledare som föreläsare och kursledare i den nationella forskarskolan i musikpedagogik som genomförs inom ramen för Läraryftet samt i den nationella konstnärliga forskarskolan.
- ▶ Uppdragsforskning och externfinansierad forsk-

ning, däribland forskningsprojekt inom körområdet, knutet till KörcentrumSyd och det Vetenskapsrådsfinansierade internationella forskningsprojektet kring improvisation.

- ▶ Satsning på post-docanställningar där nydisputerade forskare ges möjlighet att genom egen forskning meritera sig för docentkompetens och skriva konkurrenskraftiga ansökningar för externa forskningsmedel till fortsatta forskningsprojekt, inkluderande externfinansierade doktorandtjänster.
- ▶ Det fortsatta uppbyggandet av den konstnärliga forskarutbildningen i musik och dess institutionella förankring inkluderande forskarförberedande masterutbildning även i musik.
- ▶ Profilerings och ytterligare utvecklande av de forskningsområden där vi redan nu befinner oss i den internationella forskningsfronten. Tanken är att inom varje sådant profilmråde kommer ”vertikala stråk” av forskningsarbeten att bedrivas: examensarbeten, masteruppsatser, licentiatuppsatser, doktorsavhandlingar och post-docprojekt. Till varje sådant område ämnar vi dessutom knyta ett internationellt nätverk för samarbete och kontinuerlig utvärdering. Dessa profilmråden är:
 - kreativitet i musikaliskt lärande, skapande och gestaltande
 - interkulturella perspektiv - musikpedagogik i mångkulturella lärandemiljöer
 - utvärderings- och demokratifrågor inom lärarutbildning och yrkesliv i musik
 - praxisnära forskning med fokus på musikpedagogisk verksamhet
 - (ny)tänkande om improvisation i och genom musik
 - körforskning
- ▶ Som ett led i stärkandet av våra forskarutbildningar och forskningsmiljöer i stort kommer ett antal gästprofessorer att under olika tidsperioder knytas till vår verksamhet.

Konstnärligt utvecklingsarbete

Ett konstnärligt utvecklingsarbete är ett kortare, ofta gränsöverskridande, utvecklingsprojekt med fritt val av gestaltungs- och dokumentationsformer. Som sådant är det tillgängligt för alla höskolelärare, men kan också

vara en del av en forskarutbildning eller ett forskningsprojekt.

Nämnden för konstnärligt utvecklingsarbete har funnits i sin nuvarande form sedan hösten 2004 och är en självständig nämnd med sitt uppdrag delegerat från Musikhögskolans institutionsstyrelse. Nämnden fördelar bidrag till konstnärliga utvecklingsprojekt en gång om året och bidrag till konferensdeltagande kontinuerligt.

En viktig del av nämndens uppdrag är stödandet och utvecklandet av reflektionen kring det konstnärliga utvecklingsarbetets natur och roller. Vad är ett konstnärligt utvecklingsarbete? Vilka är likheterna och olikheterna vid en jämförelse med ”vanligt” konstnärligt arbete? Hur förhåller sig det konstnärliga utvecklingsarbetet till den konstnärliga forskningen? Hur dokumenteras och delas resultaten av det konstnärliga utvecklingsarbetet på bästa sätt? Hur kan konstnärligt utvecklingsarbete kombineras med kompetensutveckling? Vilken roll kan det konstnärliga utvecklingsarbetet spela för Musikhögskolan som arbetsplats och institution? Hur kan det konstnärliga utvecklingsarbetet bidra till utvecklande av den konstnärliga praktiken – även utanför akademins väggar? Mera generella frågor bildar bakgrund: Vilken är konstens roll i akademien? Vad kan den akademiska reflektionen tillföra den konstnärliga praktiken?

Diskussionen kring dessa frågor har bland annat resulterat i:

- en databas med korta beskrivningar av avslutade utvecklingsprojekt
- en seminarieserie, ForMuLär (Forum för musikaliskt lärande)
- startandet av en skrivarkurs för musiker
- projektet ”Lärarens röst”, en serie samtal kring undervisning och musik med musikhögskolelärare
- projektet ”Årsbok KU”, en regelbundet återkommande publikation kring och om Musikhögskolans konstnärliga utvecklingsarbeten

Mål 2011–2012

- ▶ Deltagande i arbetet med att skapa en mastersutbildning med inriktning konstnärlig forskning, tillgänglig både som fortbildning för lärare och som utbildning för studenter;
- ▶ Profilerandet och uppdelandet av ForMuLär i en kursdel (del av mastersutbildningen) och en öppen del.

Andra viktiga uppgifter är:

- ▶ Kartläggning av resursbehoven för en så kallad Virtuellt scen, en nätplats för Musikhögskolans konserter, utvecklingsarbeten och forskning.
- ▶ Deltagande i arbetet med att utforma kvalitetsindikatorer för konstnärligt utvecklingsarbete.
- ▶ Deltagande i den internationella diskussionen kring konstnärlig forskning och utvecklingsarbete.

Inter Arts Center

Inter Arts Center (IAC) är en centrumbildning inom den konstnärliga fakulteten lokaliserad till Mazettikvarteret i Malmö. Centrumet är tänkt att utgöra en mötesplats för personal och studerande vid Konst-, Musik- och Teaterhögskolorna, som bedriver experimentellt och framåtsyftande forskning och utvecklingsarbete.

Miljön vid centrumet ska ge möjlighet till interdisciplinära projekt mellan bildkonst, musik och teater, men också mellan dessa och andra vetenskaper. Även samprojekt med konstnärer utanför de egna institutionerna ska kunna förekomma. Förutom en viss basverksamhet är tanken att internt eller externt finansierade projekt ska bedrivas här och avlösa varandra.

Vid centrumet kommer att finnas publika lokaler för bildkonst, musik och teater som är anpassade för den experimentella inriktningen och som kompletterar befintlig konsertsal, teater och galleri genom en annorlunda utformning som inbjuder till flexibel användning. Inter Arts Center invigdes under våren 2010. På IAC:s hemsida (www.iac.lu.se) finns en beskrivning av lokaler, utrustning och verksamheter.

- ▶ Studenter, lärare och forskare vid Musikhögskolan bör stimuleras till att skapa projekt som kan förläggas till Inter Arts Center.

Internationalisering

Nätverk och samarbetspartners

Musikhögskolan har idag ett internationellt studieklimat som i praktiken innebär att lärare och studenter i sitt dagliga arbete får ett bredare perspektiv på musikutbildning. Internationaliseringen tillför nya erfarenheter och innebär ett ständigt pågående utvärderingsarbete av den egna utbildningen.

Musikhögskolan i Malmö har ett väl etablerat samarbete med utbildningsinstitutioner, organisationer och nätverk världen över. Vi har avtal och överenskommelser för olika typer av utbyten, främst student- och lärarmobilitet inom Erasmus eller Nordplusnätverket. Därutöver driver Musikhögskolan olika intensiv- och utvecklingsprojekt inom många områden och på olika nivåer. Mycket av arbetet rör grundutbildningen och kommer på ett direkt sätt studenterna till del (intensivkurser, studier i främmande kulturers musik, introduktionsveckan för nya studenter). Även forskaravdelningen ingår i olika internationella forskningsnätverk.

- ▶ Musikhögskolan skall upprätthålla och utveckla sitt engagemang i olika nätverk för musikutbildning, främst ISME, AEC och ANMA, och ha för avsikt att skicka minst en representant till viktiga möten inom nämnda organisationer.
- ▶ Ha ett lämpligt antal goda, prioriterade samarbetspartners både inom och utom Europa, som avspeglar Musikhögskolans utbildningsbredd.

Internationell arbets- och utbildningsmarknad

I takt med den ökade internationaliseringen av vår verksamhet ökar också kraven på att personalen har en internationell utblick och erfarenhet. Musikhögskolan genomför (procentuellt sett) flest antal lärarutbyten inom LU. Utbytesprogrammen har stor betydelse för lärare som individer-pedagoger-konstnärer, då erfarenheten visar att ett genomfört utbyte gör att man växer i självkänsla och säkerhet. Det är också av stor betydelse för samarbetet vid institutionen, då man gärna delar erfarenheter och intryck från utbyten med varandra vid hemkomst. Ett stort antal av Musikhögskolans lärare har aktivt deltagit i lärarutbytesprogram de senaste fem åren inom ramen för bl a Erasmus/Socrates, Nordplus, Linnaeus-Palme och SIDA.

Genom lärarutbytesprogrammen kommer även de studenter som inte aktivt reser ut i kontakt med den internationella verksamheten. Vi har under ett studieår i genomsnitt 20 inresande utbyteslärare, som delar med sig av sin kunskap och tradition från andra institutioner och kulturer. Likaså gästas Musikhögskolans olika utbildningar årligen av ett stort antal musiker och pedagoger från olika delar av världen.

- ▶ Fler lärare ska delta i undervisningsutbyten och internationella projekt.
- ▶ Lärare ska kunna erbjudas språkutbildning i engelska.

ska med undervisningsinriktning.

- ▶ Fortsatt stor gästlärarverksamhet med internationella musiker och pedagoger.

Vi är övertygade om att studentutbyten är en viktig komponent för en framtida internationell arbetsmarknad. Inom Lunds universitet har man som mål att 25% av alla studenter ska ha genomfört någon form av utbyte. Målet är ännu inte uppfyllt, men Musikhögskolan delar universitetets ambition och anstränger sig för att underlätta och möjliggöra utbyten på bästa sätt.

- ▶ Minst 25% av alla studerande ska tillbringa minst en studietid utomlands.
- ▶ Utforma en "god praxis" för studentutbyten, såväl inkommande som utresande, att presenteras på hemsidan.
- ▶ Skapa möjlighet för internationell praktik och fältstudier.
- ▶ Utveckla fler IP (Intensive Projects) med utländska samarbetspartners.

Internationella studenter

Antalet utländska sökande till vår skola inom olika utbytesprogram samt "Courses for foreign students" har varit tämligen stabilt de senaste åren. Dock märks nu en tydligt ökad konkurrenssituation, då nästan samtliga musikhögskolor i Norden och Europa har som mål att rekrytera internationella studenter. Administration av gäst- och utbytesstudenter är omfattande: mottagande, boende, introduktion, schemaläggning, språkkurser samt hjälp med integration i det lokala kulturlivet.

Regeringens proposition om studieavgifter godkändes av Riksdagen våren 2010. Det innebär att studenter från länder utanför EES ska betala avgift för studier vid Lunds universitet från 2011. Avgiftsskyldigheten gäller program och kurser på grundnivå och avancerad nivå men inte för forskarutbildningen. LU har tagit fram en strategisk handlingsplan "Avgifter för studenter utanför EES".

Musikhögskolan ska:

- ▶ rekrytera fler internationella studenter
- ▶ arbeta fram för att ta fram lokalt stipendieprogram

för studenter som söker från länder utanför EES

- ▶ öppna fler utbildningsvarianter för engelskspråkiga studenter
- ▶ utforma mer engelskspråkigt informationsmaterial
- ▶ hitta fler kanaler för marknadsföring internationellt
- ▶ ha ett internationellt perspektiv vid rekrytering av lärare

Fortsatt stark internationell profil

Musikhögskolan vill vara en internationellt erkänd och välrenommerad institution, med en fortsatt hög internationell profil. För att nå detta mål, bör i grunden ett internationellt tankesätt sätta sin prägel på hela institutionen.

- ▶ Ett medvetet arbete bör inledas för att ge musikhögskolans administrativa enheter bättre beredskap att möta och ge service åt internationella studenter med annan kulturell bakgrund och annat modersmål än svenska.
- ▶ Utbildningskanslierna bör granska informationsmaterial, utskick och liknande utifrån perspektivet "förstår alla studenter detta, även icke-svensktalande".
- ▶ Studentkår, informationsavdelning och övriga avdelningar som sysslar med studentinformation bör ha som mål att hålla all relevant information tillgänglig på både svenska och engelska.

Personal och organisation

Aktiv personalplanering och rekrytering

Musikhögskolan arbetar på olika nivåer med långsiktig personalplanering. Kommande pensioneringar bland personalen och förändrade utbildningsbehov i grundutbildningar och forskarutbildningar utgör viktiga underlag i detta arbete. En grundförutsättning för våra utbildningars kvalitet och trovärdighet ligger i den höga kompetensen hos personalen.

Under den närmaste tioårsperioden kommer antalet pensionsavgångar att omfatta ett mycket stort antal lärare. För adjunkter, lektorer och professorer uppgår antalet pensionsavgångar till ett trettio-tal och för administrativ personal till ca tio personer under perioden.

- ▶ Genom ett aktivt och systematiskt arbete med personalplanering och rekrytering ska Musikhögskolan förstärka sin position som en internationellt ledande institution inom den högre musikutbildningen. Den generationsväxling som kommer att bli fallet på grund av framtida pensionsavgångar bör i huvudsak inte ses som problem utan som möjligheter för Musikhögskolan att göra nyrekryteringar. Kompetensförsörjningen på såväl kort som lång sikt måste även relateras till förändrade och nya behov i verksamheten.
- ▶ I institutionsstyrelsen, utbildningsnämnder och övriga nämnder ska behoven av nyrekrytering av personal analyseras och diskuteras. Personal med ledningsuppdrag har ett särskilt ansvar att driva dessa frågor.

Administration

Arbetet med utvecklingen av den inre administrativa organisationen är en kontinuerlig process. En väl fungerande ledningsorganisation och en effektiv och serviceinriktad administration i vid bemärkelse är en viktig kvalitetsfaktor för att nå goda utbildningsresultat. Organisationen och verksamheten vid utbildningskanslierna och de gemensamma enheterna (Bibliotek, Teknik och IT, Personal/Schema, Konsert/Information samt Serviceenhet) är av fundamental betydelse för utvecklingen av Musikhögskolan som helhet.

Musikhögskolan i Malmö är en välrenommerad skola och har en stark ställning inom den högre musikutbildningen. Detta är resultatet av långvarigt, hårt och målmedvetet arbete i olika delar av våra verksamheter. Skolan har expanderat kraftigt under de senaste åren och ambitionsnivån höjts. Flera nya utbildningar har startats, forskarutbildning och forskning ökar i omfattning. Musikhögskolans utåtriktade verksamhet med konserter, projekt, seminarier och konferenser blir mer omfattande liksom vårt deltagande i olika institutionella samarbetsprojekt och i olika nätverk nationellt och internationellt.

För att klara av alla arbetsuppgifter, gamla och nya, och för att höja kvaliteten i den löpande verksamheten har personalförstärkningar gjorts inom områden konsertproduktion/projektledning, marknadsföring, evene-

ment samt service och teknik.

- ▶ Delar av vår administration har idag fortsatt en alltför hög arbetsbelastning och vissa områden behöver utvecklas och effektiviseras ytterligare. Prioriterade utvecklingsområden är:
 - internationalisering
 - administrativt stöd till prefekter
 - institutionsekonom
 - kvalitetssäkring och fundraising
 - nya system för schemaläggning och lokalbokning

Organisation

Musikhögskolans organisation är under ständig översyn. Också detta område kommer att påverkas av framtida pensionsavgångar både på fakultets- och institutionsnivå. Under läsåret 2010-2011 kommer en process kring dessa frågor att initieras. Framförallt gäller detta ledningsfrågor, ekonomiplanering och uppföljning samt personalplanering.

Utvecklingssamtal

Utvecklingssamtalen är ett tillfälle för chef och medarbetare att få tala öppet om frågor som är viktiga för verksamheten och för den anställde. Samtalet om medarbetarens utveckling och verksamhetens behov är ett sätt att skapa delaktighet och engagemang. Det bidrar till en bättre arbetsmiljö och är positivt för verksamheten.

Utvecklingssamtalen är ett viktigt verktyg för planering av varje anställds kompetensutveckling utifrån såväl den enskilde medarbetarens egna utvecklingsbehov som Musikhögskolans behov av utveckling och förändring.

- ▶ Vid Musikhögskolan genomförs årligen ett utvecklingssamtal med berörd närmaste chef. Detta gäller alla anställda (berör dock ej lärare som har mindre än 100 undervisningstimmar per år i sin anställning). Utvecklingssamtalen är ett förberett samtal där vi använder den modell som Lunds universitets personalenhet föreslår. Några syften med ett utvecklingssamtal är att klargöra och samtala om Musikhögskolans verksamhet och mål, medarbetarens arbetsuppgifter, behov av stöd och utveckling i arbetet, kompetensutveckling och arbetssituation och relationer på arbetsplatsen.

Högskolepedagogisk utbildning

Högskolepedagogisk utbildning erbjuds samtliga lärare vid Musikhögskolan. Kursutbudet är specialutformat för den konstnärliga fakulteten och anordnas tillsammans med CED. Ett flertal lärare har genomgått denna utbildning som visats sig mycket uppskattad och blivit en värdefull arena för reflektion och tankar kring den egna undervisningen.

- ▶ Musikhögskolan prioriterar den högskolepedagogiska utbildningen. Målet för Musikhögskolan är att framöver öka antalet lärare som har genomgått högskolepedagogisk utbildning.

Arbetsmiljö

Musikhögskolan ska vara en kreativ, medmänsklig och utvecklande arbetsplats och lärandemiljö. Ett policydokument och handlingsplan för Systematiskt arbetsmiljöarbete vid Musikhögskolan har arbetats fram sedan 2008. Planen omarbetas årligen och skall innehålla konkreta aktiviteter som syftar till att förbättra eller bibehålla en god arbetsmiljö. Dokumentet följs upp och beslutas av Institutionsstyrelsen.

Som en grundbult i det kontinuerliga arbetet gäller att arbetsmiljön skall vara säker, detta gäller såväl den fysiska som den psykiska. Arbetsmiljön skall vara etiskt hållbar, kränkande särbehandling kan inte accepteras. Det är också väsentligt att varje enskild individ upplever att arbetsmiljön är möjlig att påverka och därmed utveckla.

Ansvar för det löpande arbetsmiljöarbetet på arbetsplatsen vilar på prefekten, likaså att arbetsmiljöaspekterna finns med i planering och genomförande av all verksamhet. Prefekten ansvarar också för att arbetet bedrivs enligt intentionerna i arbetsmiljölagen så att ingen anställd eller studerande skadas eller far illa på arbetsplatsen. Ansvar för det praktiska arbetsmiljöarbetet är delegerat enligt en delegeringsplan till flera arbetsledare.

- ▶ Dokumentet ”Systematiskt arbetsmiljöarbete” ska årligen gås igenom. I handlingsplanen lyfts kontinuerligt gamla, genomförda aktiviteter ut mot nya inom beslutade utvecklingsområden.
- ▶ Musikhögskolan ska vara en miljö där engagerade och konstruktiva samtal förs och där vi lyssnar på

varandra. För att ytterligare utveckla dessa sidor ska tematiserade studiedagar hållas med möjlighet till samtal och diskussion. Viktigt är också gemensamma aktiviteter, exempelvis resor, som kan bidra till att skapa mötesplatser och goda samtal mellan anställda vid Musikhögskolan.

Miljöarbete

Högskolelagen föreskriver att universitet och högskolor ska bedriva sin verksamhet så att den främjar en hållbar utveckling som innebär att nuvarande och kommande generationer tillförsäkras en hälsosam och god miljö, ekonomisk och social välfärd och rättvisa. Högskolelagen och Lunds universitets strategiska plan utgör grunden för den policy för miljö och hållbar utveckling som gäller vid Lunds universitet.

Musikhögskolan har ambitionen att vidareutveckla det interna miljöarbetet och skall på alla nivåer aktivt stödja och eftersträva ständig förbättring av arbetet för en hållbar utveckling. Vi ska ha god kontroll över vår miljöpåverkan, se möjligheter till successiv förbättring genom teknik- och metodutveckling samt inspirera och uppmuntra anställda och studenter till egna positiva insatser för miljö och hållbar utveckling.

Under 2010 har ett arbete påbörjats med målet att institutionen ska bli miljödiplomerad enligt Lunds universitets kriterier.

- ▶ Musikhögskolans beslutade miljömål läggs in i dokumentet ”Systematiskt arbetsmiljöarbete”. Ett mera långsiktigt mål är att vår institution ska bli klimatneutral.

Jämställdhet, likabehandling, breddad rekrytering och mångfald

För Musikhögskolan är demokrati, jämställdhet och öppenhet viktiga ledord i verksamheten.

Musikhögskolan ser det som viktigt att uppnå en jämn könsfördelning både avseende anställda och studenter. Likaså ses likabehandling som en självklarhet och insti-

tutionen ska motverka alla former av trakasserier eller kränkningar.

För att aktivt sätta jämställdhet på dagordningen och sprida jämställdhetsarbetet i organisationen har Konstnärliga fakulteten fastställt att det alltid ska finnas en punkt om jämställdhet på dagordningen i alla ledningsorgan.

Musikhögskolan arbetar för en mångfald bland anställda och studenter.

- ▶ Aktuella policydokument och handlingsplaner för jämställdhet, likabehandling, mångfald och breddad rekrytering ska ha en framskjuten plats på Musikhögskolans hemsida. Personal och studenter uppmanas att regelbundet ta del av dessa policydokument.

Musikhögskolan ska också:

- ▶ årligen upprätta en handlingsplan för jämställdhet, likabehandling, mångfald och breddad rekrytering, som skall ta sin utgångspunkt i fakultetens motsvarande plan med tyngdpunkt på institutionens specifika inriktning.
- ▶ årligen redovisa till fakultetsstyrelsen vilka åtgärder man har vidtagit i jämlikhetssyfte, hur dessa relaterar till jämställdhetsplanen samt vilka resultaten blivit.

Bibliotek

Musikhögskolans bibliotek är en av de gemensamma enheterna. Verksamheten är i stor utveckling, från ett gammalt bibliotek till ett modernt mediotek. De nya lokalerna som togs i bruk 2008 är av stor betydelse för den fortsatta utvecklingen. Likaså erbjuder den nya hemsidan andra möjligheter än tidigare att göra biblioteket till en än mer central del av Musikhögskolans utbildningar och forskning.

Biblioteket har ett stort antal noter i de flesta genrer och besättningar och dessutom cirka 4000 CD i olika genrer. Det finns även ett urval av musikvideor och DVD och det finns möjlighet att se filmerna i mediarum. I samlingarna ingår också ett stort antal LP-skivor. I biblioteket finns böcker i ämnen som berör musik, pedagogik och

rytmik. De flesta är till utlån men biblioteket har även en referenssamling som innefattar uppslagsverk, ordböcker och vissa standard- och översiktsverk om musik. Biblioteket prenumererar också på ett 100-tal tidskrifter inom musik och pedagogik.

I biblioteket, i arbetsrum och hemma har personal och studenter möjlighet att utnyttja de digitala informationstjänster, som Lunds universitetsbibliotek i samarbete med Musikhögskolan erbjuder, till exempel databaser och elektroniska tidskrifter, guide till sökning på internet. Detta är ett utbud som expanderar snabbt.

- ▶ Biblioteket ska fortsätta utveckla kommunikationsformer som bygger på aktivt uppsökande, möten och personlig kontakt. Biblioteket ska framöver i större utsträckning än tidigare fungera som en arbetsplats för studenter och lärare.

Mål 2011—2012

- ▶ Behov av personalförstärkning: Det gäller kompetens inom flera områden, allt från vaktfunktion, uppsättning av material, inventering och kravhantering. Dessutom personal som kan vara behjälplig vid problem, som kan uppstå i den nya digitala mediemiljön. Om nuvarande personal avlastas dessa uppgifter kan mer tid läggas på att göra medierna sökbara i databasen.
- ▶ Införande av ett automatiskt utlåningssystem kopplat till den digitaliserade katalogen.
- ▶ Successiv införskaffning av nya hyllsystem som både kompletterar men också ersätter nuvarande hyllor.

Information och konsertproduktion

Information, marknadsföring och evenemang

Det övergripande informations- och marknadsföringsarbetet är medel för organisationen att presentera sig, att berätta om och redovisa vad man är och betyder, vad man gör och vad man kan erbjuda. Musikhögskolans enhet för information och konserter svarar för organisationens övergripande information, kommunikation och marknadsföring. Enhetens uppdrag är att skapa förutsättningar för intern och extern kommunikation som bidrar till att målen för institutionens verksamhet

nås. I uppdraget ingår intern kommunikation, press- och forskningskommunikation samt marknadskommunikation och profilering.

Informationsenhetens arbete kommer att inriktas mot strategiskt arbete med mer proaktiva arbetsinsatser. Informations- och marknadsföringsområdet kommer också att knytas närmare arbetet med konserter, projekt, evenemang, seminarier etc. Enheten fungerar också som ett stöd för institutionsledningen, när det gäller informations- och kommunikationsfrågor.

Mål 2011–2012

- ▶ För Musikhögskolans interna information är ett intranät under utveckling. Målet är att det ska komma i funktion under 2011.
- ▶ Arbetet med att utveckla Musikhögskolans hemsida kommer att prioriteras. Fortsätta arbetet med att utbilda nyckelpersoner i publiceringsverktyget O.O.I.S. Syftet är att fler anställda ska kunna lägga ut information på hemsidan inom sina respektive ansvarsområden. Denna decentralisering av hemsidesarbetet, dock under informationsenhetens övergripande ledning, möjliggör effektivare uppdatering, vilket på sikt skall leda till högre kvalitet för det material som finns tillgängligt där. Förhoppningen finns att det från Lunds universitet kommer ett nytt publiceringsverktyg, vilket kan ge effektivare och mer modern webbpublicering.
- ▶ Arbetet med att utveckla den engelska delen av hemsidan fortsätter och blir ett prioriterat område i början av perioden. Målet är att större delen av den svenska hemsidan skall översättas till engelska med kontinuerlig uppdatering.
- ▶ Fortsätta arbetet med marknadsföring och profilering av Musikhögskolans utbildningar, riktade mot särskilda sökandegrupper samt konserter och andra evenemang. Viktiga informationskanaler i detta arbete är till exempel hemsida, musiktidningen Musikhögskolan Live, utbildningstrycksaker och annonser och radioreklam. I detta arbete kommer även satsningar på ny informationsteknologi att användas, till exempel sociala medier och applikationer till mobiltelefoner.

Konsertverksamhet

Musikhögskolan i Malmö har sedan många år en väl utbyggd konsertverksamhet med aktiviteter inom de flesta genrer, såväl i Malmö och Skåne som internationellt.

Hälften av de drygt 200 konserterna som årligen produceras äger rum i de egna konsertsalarna på Ystadvägen, hälften på annat håll – ofta i samarbete med andra musikinstitutioner.

Att ha en väl fungerande konsertverksamhet är en nödvändighet för en skola av vår storlek och redovisning och examination av instrumentalstudier kräver ett lyckat samspel med en publik. Konsertverksamheten fungerar dessutom som en framgångsfaktor i rekryteringen av nya studenter. En skola som under utbildningstiden kan erbjuda sina studenter attraktiva och spännande konsertsituationer och nya konsertformer förbereder på ett verklighetstroget vis för ett kommande yrkesliv som utövande musiker. Konsertverksamheten uppfyller vidare kraven på högskolornas så kallade tredje uppgift: ”Högskolorna skall också samverka med det omgivande samhället och informera om sin verksamhet”.

Mål 2011–2012

- ▶ Förväntningarna på konsertverksamheten är högt ställda. Under den aktuella perioden blir begreppen professionalisering och konceptualisering centrala. En ny marknadsföringsstrategi för konsertverksamheten kommer att utarbetas under perioden.
- ▶ Konsertorganisationen, som är under utveckling, ska ytterligare professionaliseras. I detta arbete ska särskilt kopplingen till våra olika utbildningars behov stå i fokus.
- ▶ Fler människor i Malmö och regionen skall ha kunskap och kännedom om vår verksamhet och vi skall ytterligare utveckla våra samarbeten med professionella aktörer. Ett sätt att sprida denna kunskap är att fortsätta konsertverksamhetens kommunikativa arbete med att på internet visa upp axplock från konserter, samt genom till exempel sociala medier och applikationer för mobiltelefoner.

Dokumentation

Ett viktigt område är dokumentationen av musikhögskolans verksamhet i ord, bild och ton samt att göra materialet tillgängligt för olika målgrupper. Bilder och filmer produceras kontinuerligt och läggs ut på webbpubliceringssiten ”Galleri Musikhögskolan”.

- ▶ Arbetet med att systematiskt katalogisera och arkivera bilder och filmer kommer att starta för att få en

bild- och filmarkiv, där alla Musikhögskolans verksamhetsområden finns representerade. Detta arkiv blir en värdefull källa att ösa ur när det gäller att producera material för digitala medier och trycksaker.

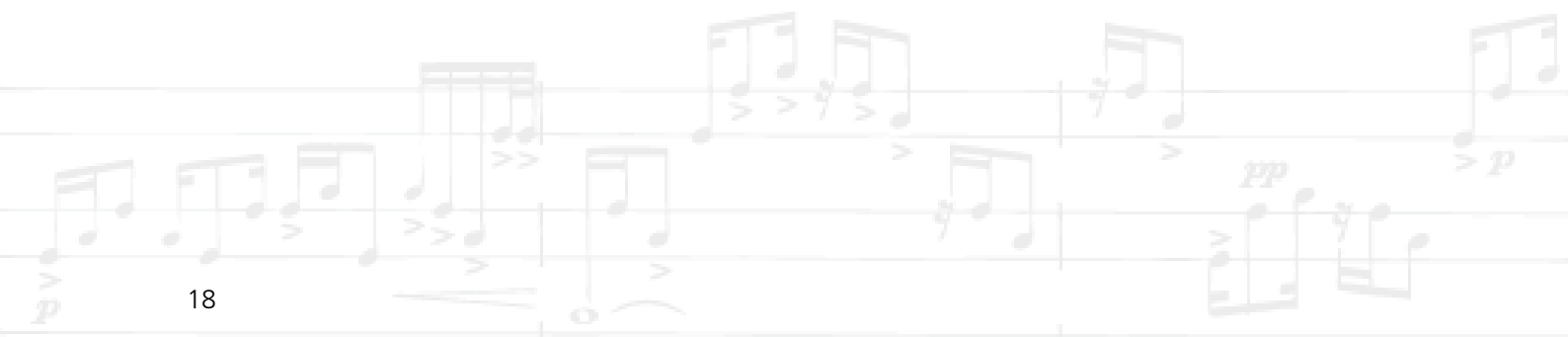
- ▶ En ny investeringsperiod vad gäller utrustning och inventarier kommer att starta 2011. I stället för de gamla femårsperioderna kommer investeringsplanen framöver att gälla tre år.

Lokaler och utrustning

Musikhögskolan diskuterar kontinuerligt lokalfrågor för att fortsatt kunna vara en attraktiv och ändamålsenlig studiemiljö. De senaste åren har nya lokaler tagits i bruk och även omfattande renoveringsarbeten har genomförts. Lilla salen fungerar nu som en ny undervisnings- och konsertsal. Vår nya Liljeforsal (gamla biblioteket) tas i bruk under hösten 2010. Likaså renoveras studiolokalerna i C-200-korridoren och förses med ny utrustning.

Arbetet med Musikhögskolans framtida lokalisering pågår. Detta är en strategiskt mycket viktig och prioriterad fråga för institutionen. Under 2010 har ett detaljerat lokalprogram utarbetats och beslutats. För vidare information om Musikhögskolans framtida lokalisering hänvisas till dokument på hemsidan.

- ▶ Arbetet med finansieringsfrågorna är under utredning i samråd med fakultets- och universitetsledning.





LUNDS UNIVERSITET

Ystadvägen 25
S-200 41 Malmö
Tfn +46 (0) 40 32 54 50
www.mhm.lu.se